

GCS e-Santé Bretagne

21 place Duguesclin
22000 Saint-Brieuc
02 96 33 59 07

Contacts presse

Keavy Harkin - GCS e-Santé Bretagne : 06 09 06 00 92
Isabelle Bragard - GCS e-Santé Bretagne : 02 96 33 59 07
Corinne Bourdet - Kereval : 02 23 20 36 64

Rennes, le 14 septembre 2021

NUMÉRIQUE ET SANTÉ

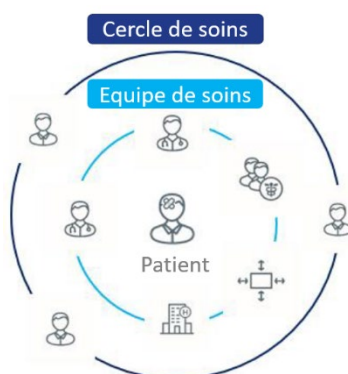
Le GCS e-Santé Bretagne et Kereval collaborent pour accélérer l'interopérabilité de la e-santé en Bretagne

Le GCS e-Santé Bretagne, groupement qui déploie des services et accompagnements e-santé auprès des acteurs de santé bretons, et Kereval, experte en test de logiciels, collaborent sur un projet de niveau régional pour améliorer l'interopérabilité des logiciels de santé et contribuer au plan national Ma Santé 2022* et au volet numérique du Ségur de la santé. **Le but final : améliorer la prise en charge et le suivi des patients grâce à une meilleure coopération des professionnels de santé au service des patients. Ils vont travailler sur l'optimisation de la gestion du cercle de soins du patient par les différents intervenants**, un aspect novateur encore non couvert actuellement dans le Cadre d'interopérabilité des systèmes d'information de santé (CI-SIS) piloté par l'Agence du numérique en santé (ANS). **L'ANS a délégué, pour la première fois, l'élaboration de ce type de travaux au niveau régional et a désigné le GCS e-Santé Bretagne qui s'appuie sur Kereval.** Le GCS e-Santé Bretagne apporte ses contacts Métiers et son expérience du terrain et Kereval son expertise dans le domaine de l'interopérabilité et sa maîtrise des documentations en e-santé.

Ce projet a retenu l'intérêt de la Région Bretagne qui lui apporte son soutien financier.

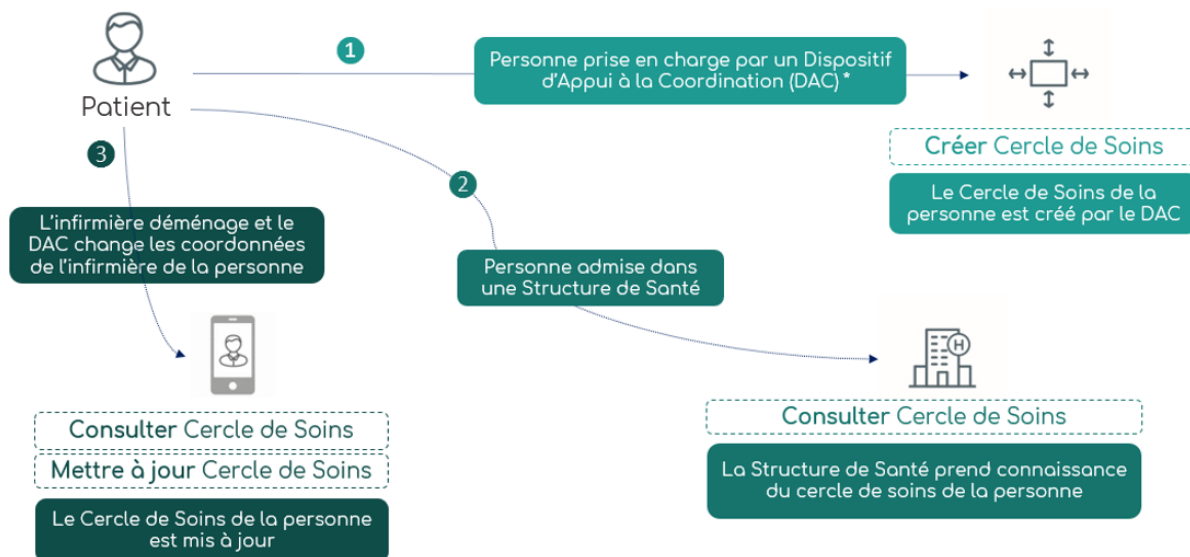
L'interopérabilité en e-santé et ses avantages

En e-santé, l'interopérabilité est indispensable pour l'échange et le partage de données entre les différentes applications, elle favorise et facilite la coordination entre professionnels de santé. Elle permet de gagner du temps et d'éviter les erreurs de saisie. Elle participe donc à l'amélioration de la qualité du soin.



Cette initiative répond à une demande des acteurs des territoires de santé de Bretagne qui ont exprimé la nécessité de définir et partager le cercle de soins d'une personne. Ce cercle regroupe un ensemble de personnes, professionnels et structures intervenant dans la prise en charge de la personne dans le domaine sanitaire, médico-administratif, médico-social et social.

EXEMPLE D'UTILISATION D'UN CERCLE DE SOINS D'UN PATIENT



* Un DAC informe et accompagne les patients vers un parcours de santé et de vie coordonné entre les différents professionnels (santé, médico-social, social)

Le cercle de soins permet d'identifier l'ensemble des intervenants (personnes, professionnels et structures) participant à la prise en charge et aux actions de coordination du parcours de santé de la personne.

Le GCS e-Santé Bretagne et Kereval ont travaillé ensemble à l'élaboration des documentations fonctionnelles et techniques de ce cas d'usage. Ces documentations sont disponibles sur le site de l'ANS dans l'espace de publication du CI-SIS et seront prochainement mises à jour suite à une concertation publique. L'équipe de Kereval développe l'outillage de test de conformité et d'interopérabilité permettant de tester la pertinence des documentations et leur correcte mise en œuvre dans les systèmes. Les éditeurs auront la possibilité de valider cette nouvelle fonctionnalité de gestion du cercle de soin lors d'un projectathon, événement dédié aux tests d'interopérabilité des logiciels des éditeurs en e-santé.

En 2022, l'ANS prévoit un projectathon national sur plusieurs cas d'usage, dont celui de la Gestion du cercle de soins pour permettre aux fournisseurs et éditeurs de logiciels de réaliser leurs tests d'interopérabilité. Ces tests, en grandeur nature, permettront de vérifier que les systèmes sont développés selon les spécifications publiées. C'est une opportunité unique qui leur permettra d'accélérer le développement et l'intégration de leurs solutions. Les professionnels utilisateurs bénéficieront, quant à eux, d'applications logicielles dialoguant de façon optimum.

« Cette initiative régionale est, je l'espère, la première d'une longue série qui contribuera à l'accélération du virage numérique en santé et médico-social en Bretagne, et permettra à Kereval de booster son développement ! » s'enthousiasme Abdelmoula Tamoudi, PDG de Kereval.

Ce projet contribue par ailleurs, à renforcer la maîtrise et l'usage accru du nouveau standard international FHIR (Fast Healthcare Interoperability Resources) par Kereval qui développe la plateforme internationale de test d'interopérabilité, Gazelle, en partenariat avec la fédération internationale IHE-Europe. Cette plateforme est, depuis septembre 2020, utilisée et mise à disposition

des éditeurs de systèmes d'information en santé par l'ANS pour leur permettre de vérifier la conformité de leurs solutions aux référentiels d'interopérabilité du CI-SIS.

L'interopérabilité des logiciels informatiques est désormais une exigence, inscrite dans la dernière loi de financement de la Sécurité Sociale parue au Journal officiel du 15 décembre 2020. Elle est aujourd'hui un enjeu majeur pour la transformation numérique de la santé en France.

* Ma Santé 2022 : annoncée en septembre 2018 par le président de la République, la stratégie Ma santé 2022 propose une vision d'ensemble et des réponses globales aux défis auxquels est confronté le système de santé français : [les principales mesures du volet numérique](#) | esante.gouv.fr

Le GCS e-Santé Bretagne

En tant que Groupement Régional d'Appui au Développement de la e-Santé (GRADeS), le GCS e-Santé Bretagne, missionné par ses adhérents ou par l'ARS Bretagne, assure la promotion, le pilotage et la coordination des projets mutualisés permettant les échanges numériques entre tous les professionnels de santé (en libéral, en établissements de santé ou médico-social, social). C'est un organisme de droit privé, à but non lucratif, ouvert à tous les acteurs de santé bretons. Il propose notamment un bouquet de services aux acteurs de santé, dans lequel on retrouve différents outils numériques, comme la messagerie sécurisée de santé, Mobil'eTY by Globule, l'application mobile de messagerie instantanée de santé, e-KerMed, l'offre de téléconsultation ou encore des logiciels permettant la coordination de cas complexes (GWALENN), l'Annuaire Régional, le Répertoire Opérationnel des Ressources (ROR)...

Les actions du GCS e-Santé Bretagne s'inscrivent dans la continuité de la démarche nationale « Ma Santé 2022 » et plus particulièrement la feuille de route « Accélérer le virage numérique », qu'il adapte aux spécificités bretonnes et qu'il décline en région.

www.esante-bretagne.fr

La Région Bretagne

Le numérique et la santé sont deux domaines dans lesquels la Bretagne excelle et qui constituent des filières d'avenir. Rien d'étonnant donc à ce que la Région Bretagne apporte son soutien à ce projet qui contribue à l'accélération du virage numérique en matière de santé. Dans le cadre de son dispositif Inno R&D, elle apporte ainsi une aide de 33 000 € à la société Kereval pour produire l'outillage de test, indispensable au développement et à l'intégration des solutions proposées.

www.bretagne.bzh/actions/economie-emploi/innovation-recherche/

L'Agence Régionale de Santé Bretagne

L'ARS Bretagne a pour mission de mettre en place la politique de santé dans la région. Elle est compétente sur le champ de la santé dans sa globalité, de la prévention, aux soins, à l'accompagnement médico-social.

Dans le domaine de la e-santé, l'ARS élabore la stratégie régionale avec pour maîtrise d'ouvrage le GCS e-Santé Bretagne. Elle décline notamment les grandes orientations nationales en matière de numérique en santé telles que la feuille de route « Ma santé 2022 » et le volet numérique du Ségur de la santé dans l'objectif de généraliser l'échange et le partage sécurisé de données de santé entre professionnels de santé et l'utilisateur d'ici 2023. Dans l'objectif de promouvoir l'usage des solutions mises en œuvre, l'interopérabilité constitue un enjeu fort du développement du numérique en santé en région.

www.bretagne.ars.sante.fr

Kereval

Kereval est un laboratoire d'ingénierie de tests, apportant du conseil et de l'expertise en test de logiciels, fonctionnel, de conformité, de cybersécurité, de performance. Kereval a développé une spécificité dans le test d'interopérabilité, notamment dans le domaine de la santé, basée sur les profils internationaux IHE et les standards sous-jacents (HL7, DICOM, FHIR, SNOMED, etc.). Kereval apporte son expertise auprès de l'ANS dans le cadre de la maintenance et de l'évolution du CI-SIS.

Conscients des évolutions rapides dans son domaine, Kereval dédie chaque année entre 15 et 20 % de son activité dans l'innovation de services et la recherche et développement en partenariat avec des laboratoires académiques. Acteur de la standardisation, elle participe, par ailleurs, activement à des consortiums internationaux (IHE, IETF, WINNF, AEF...) ainsi que dans des associations (CFTL). Créée en 2002, cette PME basée à Thorigné-Fouillard près de Rennes, emploie 60 collaborateurs.

www.kereval.com